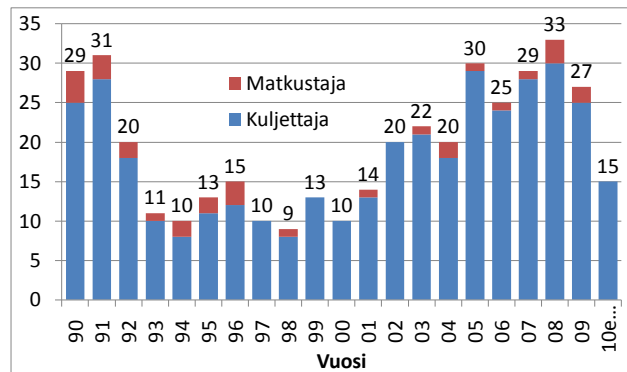
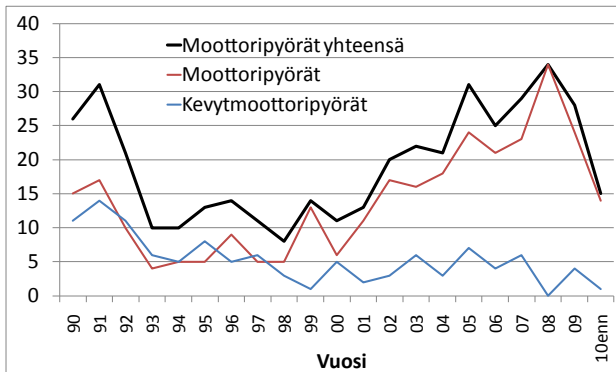




VALT MOOTTORIPYÖRÄRAPORTTI 2011

Raportista

Raportissa tarkastellaan onnettomuuksia, joissa on ollut mukana moottoripyörä tai kevytmoottoripyörä. Aineistona on käytetty liikenneonnettomuuksien tutkijalautakuntien* tutkimia onnettomuuksia (sivut 1-3), lakisääteisestä liikennevakuutuksesta korvattuja vahinkoja (sivu 4) sekä tietoja Liikennevakuutuskeskuksen korvaamista vakuuttamattomien ajoneuvojen aiheuttamista vahingoista (sivu 4).



Kuviot 1 ja 2. Kuolemaan johtaneisiin moottoriajoneuvo-onnettomuuksiin osallisten moottoripyörien sekä onnettomuuksissa kuolleiden moottoripyöräilijöiden määrät liikenneonnettomuuksien tutkijalautakuntien vuosina 1990–2010 tutkimissa onnettomuuksissa.

Liikenneonnettomuuksien tutkijalautakunnat ovat tutkineet vuosina 2006–2009 yhteensä 113 moottoripyöräilijän kuolemaan johtanutta moottoriajoneuvo-onnettomuutta. Onnettomuuksissa oli osallisina kaikkiaan 116 moottoripyörää, joista 21 oli kevytmoottoripyöriä. Onnettomuuksissa oli mukana kaikkiaan 116 moottoripyörän kuljettajaa ja 16 matkustajaa, heistä kuoli onnettomuuksissa 107 kuljettajaa ja 7 matkustajaa. Lisäksi moottoripyörä on ollut vuosina 2006–2009 mukana yhdessä polkupyöräilijän kuolemaan johtaneessa ja yhdessä jalankulkijan kuolemaan johtaneessa kevyen liikenteen onnettomuudessa.

Onnettomuustyyppistä riippumatta, moottoripyöräilijän kuolemaan johtaneissa onnettomuuksissa esiintyy usein moottoripyöräilijän käyttämä liian suuri ajonopeus tilanteeseen tai kuljettajan taitoihin nähden.

Yleisimmät onnettomuudet ovat olleet tien kaarteesta ulos suistumisia ja risteysajon tai muun ajoneuvon kääntymisen yhteydessä tapahtuneita yhteenajoja.

Yleinen tekijä suistumisonnettomuuksissa on ollut liian korkea ajonopeus kaarteeseen saavuttaessa. Suistumista on monesti edeltänyt ajoneuvon hallinnan menetys, äkkijarrutus tai kuljettajan mahdollinen säikähtäminen.

Tutkituissa yhteenajo-onnettomuuksissa riskitekijänä korostuu moottoripyöräilijän toiminnan ennakkoimattomuus muiden tienkäyttäjien näkökulmasta. Esimerkiksi

- Muun liikenteen rytmistä selvästi poikkeava tilannenopeus
- Raju kiihdyttäminen

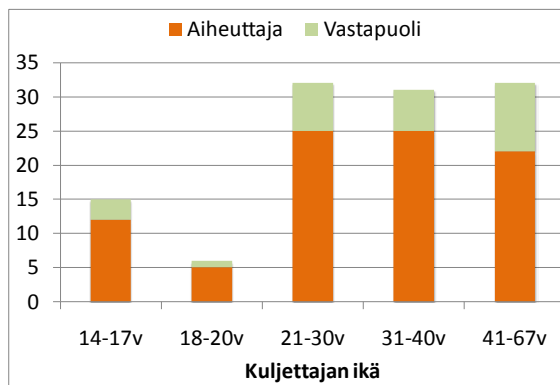
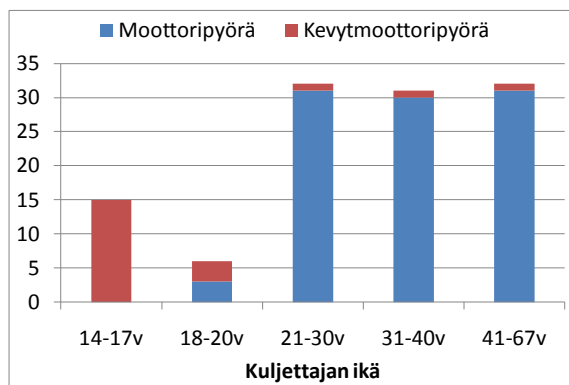
Risteys- ja kääntymisonnettomuuksissa on myös tyypillistä muun ajoneuvon kuljettajan tekemä havaintovirhe lähestyvistä moottoripyörästä.

Moottoripyörien kuljettajista 28 (aiheuttajista 27 eli 30 %) oli alkoholin tai huumaavien aineiden vaikutuksen alaisena.

Turvallisuussuosituksissaan tutkijalautakunnat painottavat moottoripyöriin kohdistetun **ylinopeus- ja ajotapavalvonnan** tehostamista, **moottoripyöräilyyn liittyvistä riskeistä** kouluttamisen ja tiedottamisen tehostamista, **ajoharjoittelun tärkeyttä** sekä **törmäysturvallisuuden huomioimista tienvarsien rakenteissa.**

*Liikennevakuutuskeskus huolehtii lakisääteisesti tie- ja maastoliikenneonnettomuuksien tutkinnasta (laki tie- ja maastoliikenneonnettomuuksien tutkinnasta 24/2001). Onnettomuustutkinnan toimintasuunnitelman mukaan tutkitaan sekä kuolemaan johtaneet onnettomuudet että valikoidut otokset seurauksiltaan lievemmistä onnettomuuksista. Näin ollen aineistoa voidaan pitää kuolemaan johtaneiden onnettomuuksien osalta kattavana, lievempien onnettomuuksien osalta aineistoa voidaan pitää suuntaa-antavana. Onnettomuustutkintaa suorittaa 20 eri puolilla Suomea toimivaa tutkijalautakuntaa. Tutkintaa ohjaa Liikenne- ja viestintäministeriön asettama Liikenneonnettomuuksien tutkinnan neuvottelukunta.

Yhteenvetotietoja vuosina 2006–2009 tapahtuneista moottoripyöräilijän kuolemaan johtaneista moottoriajoneuvo-onnettomuuksista



Kuviot 3 ja 4. Kuljettajan ikä, ajoneuvo ja osallisuus onnettomuudessa. Kuljettajista (n=116) kolme oli naisia.

Taulukko 1. Kuljettajien kypärän käyttö ja kiinnitys

Suurin osa moottoripyöräilijöistä käytti asianmukaisesti kiinnitettyä kypärää. On kuitenkin huomattava, että kuolemaan johtaneet moottoripyöräonnettomuudet tapahtuivat tyypillisesti korkeilla ajo- ja törmäysnopeuksilla. Moottoripyöräonnettomuuksien uhrin pauskautuivat yleensä suurella nopeudella päin toista ajoneuvoa tai päin tienympäristössä olevaa estettä, kuten puuta, pylvästä, liikennemerkkiä tai ojan penkkaa.

Korkean törmäysnopeuden myötä monet uhrin saivat useita kuolettavia vammoja eri puolille kehoa eikä kypärän päätä suojaava vaikutus riittänyt pelastamaan heitä.

Kypärän hinnan kiinnitys, kuljettajat						
Kypärän käyttö	Kireä	Löysä	Auki	Epäselvä	Ei kypärää	Yht.
Käytössä	99	3	4	2		108
Ei käytössä					6	6
Epäselvä				2		2
Yhteensä	99	3	4	4	6	116

Kypärä putosi 16 kuljettajan päästä. Päässä pysynyt kypärä olisi voinut pelastaa heistä joka neljäs.

Onnettomuuksissa mukana olleista 16 matkustajasta kypärää käytti 12, heistä kolmen kypärä putosi päästä onnettomuuden yhteydessä.

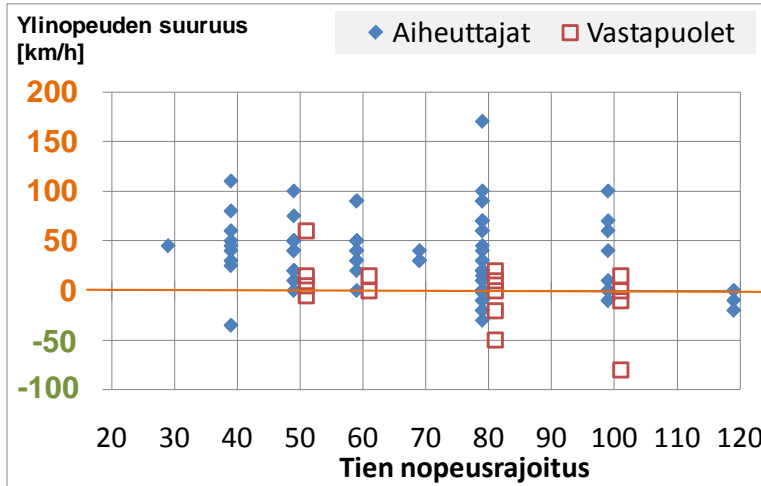
Moottoripyörä onnettomuudet ovat tyypillisesti olleet kaarteissa tapahtuneita tieltä suistumisia tai yhteenajoja. Lisäksi ovat yleisiä risteys- tai liittymäalueilla tapahtuneet yhteenajot, joissa tyyppitapaus on toisen ajoneuvon kääntyminen suoraan ajavan moottoripyörän eteen.

Taulukko 2. Onnettomuuksiin osalliset moottoripyörät onnettomuustyyppin mukaan.

	Kevytmoottoripyörä		Moottoripyörä		YHT.
	Aiheuttajana	Vastapuolena	Aiheuttajana	Vastapuolena	
Suistuminen / kaatuminen kaarteissa ilman yhteenajoja	6		31		37
Risteys- tai kääntymisonnettomuus	1	4	13	12	30
Yhteenajo kaatumisen, kaarteissa leikkaamisen tai muun ajolinjavirheen seurauksena	3		9		12
Peräänajo			6	6	12
Törmäys kiinteään esteeseen			5		5
Eläinonnettomuus	1		3		4
Kohtaamisonnettomuus			1	2	3
Kaatuminen ajoradalla			3		3
Suistuminen suoralta tieltä	1		2		3
Törmäys pysäköityyn ajoneuvoon	2				2
Muut	2	1		2	5
YHTEENSÄ	16	5	73	22	116

Moottoriajoneuvo-onnettomuuksissa mukana olleiden moottoripyörien (n=116) tyypit:

- Katettuja sporttipyöriä 73 kpl, joista viritettyjä 15 kpl
- Classic, cruiser, custom 25 kpl, joista viritettyjä 1 kpl
- Crossi, enduro 14 kpl, joista viritettyjä 1 kpl
- Muut 4 kpl, joista viritettyjä 0 kpl



Viereisessä kuvaajassa on havainnollistettu moottoripyöriäilijöiden käyttämiä ylinopeuksia suhteessa tien nopeusrajoitukseen.

Kuvaajan pystyakseli osoittaa ylinopeuden suuruutta. Kuvaajan pisteet esittävät onnettomuusaineistossa esiintyviä yksittäisiä moottoripyöriä.

Esimerkiksi pystyakseliilla luku 50 tarkoittaa, että ylinopeutta on ollut 50 km/h.

Kuvio 5. Onnettomuuksissa aiheuttajana ja vastapuolena olleiden moottoripyörien ylinopeus.

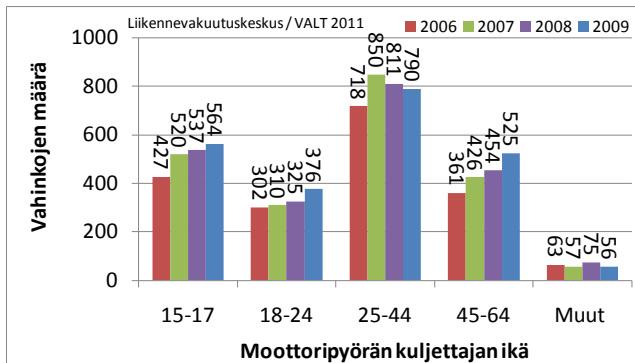
Taulukko 5. Onnettomuuksiin osalliset moottoripyörät onnettomuuden tapahtumiskuukauden mukaan

	Maalis	Huhti	Touko	Kesä	Heinä	Elo	Syys	Loka	Yhteensä
Aiheuttaja	1	7	8	15	19	24	12	3	89
Vastapuoli	0	3	1	5	6	4	6	2	27
Yhteensä	1	10	9	20	25	28	18	5	116

Taulukko 6. Onnettomuustyyppi, moottoripyörän käyttämän tien luokka ja yhteenajon toisen osapuolen laji

Onnettomuustyyppi	Tien luokka							Toinen osapuoli					
	Valta- ja kantatie	Seututie	Yhdystie	Katu tai kaavatie	Yksityisistä tai -alue	Kevyen liik. väylä	Yhteensä	Henkiloauto	Kuorma-auto (+peräv.)	Moottoripyörä	Muut	Ei vastapuolta	Yhteensä
Suistuminen / kaatumisen kaarteissa ilman yhteenajoa	7	5	18	6	1		37					37	37
Risteys- tai kääntymisonnettomuus	5	8	8	8	1		30	24	5		1		30
Yhteenajo kaatumisen, kaarteissa leikkauksen tai muun ajolinjavirheen seurauksena	4	4	4				12	5	4		2		12
Peräänajo	7	3		2			12	5	1	6			12
Törmäys kiinteään esteeseen	1	2		1	1		5				1	4	5
Eläinonnettomuus	3	1					4					4	4
Kohtaamisonnettomuus	1	1	1				3	3					3
Kaatuminen ajoradalla	2			1			3					3	3
Suistuminen suoralta tieltä	1			1	1		3					3	3
Törmäys pysäköityyn ajoneuvoon	1				1		2	1			1		2
Muut	3	1					5	3	1			1	5
YHTEENSÄ	35	25	31	19	5	1	116	41	11	6	4	52	116

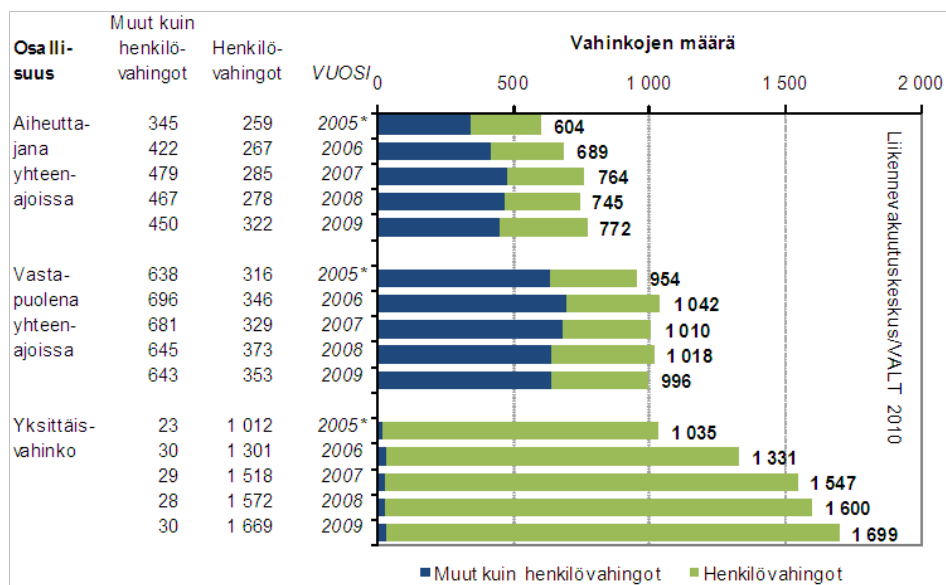
Moottoripyörät liikennevakuutuksesta korvatuissa vahingoissa



Liikennevakuutuskeskuksen käsittelemät vahingot

Liikennevakuutuskeskus on käsitellyt vuosina 2006–2009 yhteensä 115 vakuuttamattoman moottoripyörän tai maastomoottoripyörän aiheuttamia liikennevahinkoja.

Kuvio 6. Moottoripyörien aiheuttamien liikennevahinkojen määrät ja kuljettajan ikä



Kuvio 7. Moottoripyörien osallisuus liikennevakuutuksesta korvatuissa vahingoissa.

Julkaisuja:

Vakuutusyhtiöiden liikennevahinkotilasto 2009; Liikennevakuutuksesta korvatut vahingot

VALT Vuosiraportti 2009; Liikenneonnettomuuksien tutkijalautakuntien tutkimat kuolemaan johtaneet tieliikenneonnettomuudet

VALT Ennakkoraportti; Neljännesvuosittain julkaistavat ennakkotiedot liikenneonnettomuuksien tutkijalautakunnille tutkittavaksi tulleista kuolemaan johtaneista liikenneonnettomuuksista

Lisätietoja

Liikennevakuutuskeskus www.lvk.fi
Vakuutusyhtiöiden liikenneturvallisuustoimikunta VALT
Pieni teollisuuskatu 7, 02920 Espoo

Liikenneturvallisuustutkija Esa Rätty
esa.ratty@vakes.fi
p. 040-4504 645

Liikenneonnettomuuksien tutkinnan johtaja
Pekka Sulander
pekka.sulander@vakes.fi
p. 050-5812 531

Tiedotuspäällikkö Veikko T. Valkonen
veikko.valkonen@vakes.fi
p. 040-4504 676, 0500-435 055

Vahinko: Vahinko on liikennevahinko, jonka johdosta on maksettu korvausta henkilö- tai omaisuusvahingosta tai liikennevahinko, josta on aiheutunut pelkästään järjestely- tai oikeuskuluja.

Henkilövahinko: Henkilövahinko on liikennevahinko, jonka yhteydessä vähintään yhden osallisena olleen henkilön saamat vammat ovat johtaneet liikennevakuutuksesta maksettuihin korvauksiin.